

fer

magazine

La Revista de la Federación
de Empresarios de La Rioja



Asamblea ordinaria de la FER

La Federación de Empresarios de La Rioja celebró el 23 de junio su asamblea general ordinaria, en la que el presidente, Julián Doménech, apostó por el desarrollo de las nuevas tecnologías y el fortalecimiento de la formación profesio-

nal. Doménech también quiso resaltar que la entidad seguirá en su línea de dinamismo y cercanía, que le ha llevado a rebasar con creces la barrera de los tres mil asociados en 2004.

págs. 4-5

Volvemos en septiembre

Con motivo del periodo vacacional de agosto, el próximo número de FER Magazine se distribuirá en el mes de septiembre.

Pág. 7

ASOCIACIONES

"Vamos a 'importar'
turistas"



Luis Ángel Vargas,
nuevo presidente de la
Asociación de Agencias de
Viajes de La Rioja

Pág. 10

CONÓCENOS

Jesús
Jiménez

Responsable del
Departamento Laboral
y Asuntos Jurídicos de la
Federación de Empresarios
de La Rioja

"Este departamento está
formado por un equipo de
reconocido prestigio
profesional,
con letras bien
grandes, y no
me equivoco"



Pág. 11

FORMACIÓN

acciones para
todos



La FER organiza 19 cursos
en cuatro cabeceras de
comarca, en el segundo
semestre de 2004

Pág. 14

SALUD LABORAL

Proyecto de
investigación



Logroño, Calahorra y Santo
Domingo acogieron jornadas
técnicas sobre la repercusión de
los accidentes menores en la
economía de la empresa



CURSOS 2004 GRATUITOS PARA TRABAJADORES

Teleformación es formación a través de Internet, con flexibilidad completa de horarios y con la posibilidad de realizar los cursos sin tener que desplazarse de su domicilio, siendo atendido por profesionales especialistas a su servicio.

Requisitos: Necesito tener un ordenador con conexión a Internet, un navegador Microsoft Internet Explorer (versión 4.0 o superior) y el programa informático a utilizar.

Ms Word XP

Objetivo: Dotar al alumno de conocimientos suficientes para elaborar cualquier tipo de documento, utilizando las herramientas que nos proporciona el programa.

MS Access XP (nivel II) Aplicaciones

Objetivo: Desarrollar aplicaciones de bases de datos de varias tablas relacionadas, generando un completo y adecuado interfaz de usuario autorizando los formularios e informes mediante el uso de macros.

3D Studio Max 4*

Objetivo: Introducir al alumno en el mundo de 3D Studio, de modo que conozca las posibilidades que ofrece el programa en cuanto a la creación de objetos, creación y asignación de materiales, iluminación, utilización de cámaras y animación de la escena.

Dreamweaver

Objetivo: Aprender a manejar el programa Dreamweaver para diseñar páginas Web que incorporen imágenes, enlaces, tablas, formularios y elementos multimedia.

Adobe Photoshop CS

Objetivo: Trabajar y descubrir el placer de usar un programa como Adobe Photoshop, manipular imágenes, corregirlas o bien animarlas para su posterior impresión o publicación en la Web.

Adobe Illustrator CS*

Objetivo: Proveer a los alumnos con poco o ningún conocimiento, la habilidad necesaria para trabajar con las herramientas precisas y poder crear gráficos, ilustraciones e imágenes más profesionales.

Nominaplus

Objetivo: Dotar al alumno de la formación necesaria que le permita llevar la gestión laboral de una empresa con ayuda de la aplicación informática Nominaplus Elite 2004.

Intranet con IIS, ASP y ADO

Objetivo: Instalar y configurar un servidor de páginas Web. Conocer el lenguaje vbscript y la creación de páginas activas ASP Manipular datos desde una intranet mediante ADO. En definitiva crear una intranet avanzada con contenido activo.

Visual Basic .NET

Objetivo: Proporcionar al alumno conocimientos sobre el entorno .NET y su aplicación al lenguaje Visual Basic .NET. Conocer la programación orientada a eventos y objetos.

Internet al completo

Objetivo: Instalar y configurar el acceso a Internet en su casa, navegar con soltura, realizar cualquier búsqueda, optimizar el uso del correo y conocer la mayor parte de los servicios disponibles en Internet, manejar las news, servicios FTP, compartir música, mensajería instantánea, etc. y protegerse para utilizar los servicios de Internet de forma segura.

Ms Excel XP

Objetivo: Dotar al alumno de la formación necesaria que le permita elaborar una hoja de cálculo para gestionar datos numéricos y operaciones matemáticas.

Ms Powerpoint XP

Objetivo: Obtener una visión de las posibilidades que ofrece el programa Powerpoint para la realización de presentaciones impresas o en pantalla dando una imagen más profesional de aquello que vamos a presentar.

AutoCAD 2D

Objetivo: Conocer y manejar las herramientas que proporciona AutoCAD 2004 para el dibujo en dos dimensiones.

Macromedia Flash MX

Objetivo: Realizar animaciones y webs interactivos con flash, optimizando los tiempos de carga para una correcta visualización en el web.

FreeHand 10*

Objetivo: Conseguir desde la ilustración más simple hasta el diseño más complejo. Su amplio control sobre gráficos, colores, texto e imágenes importadas hacen de FreeHand una aplicación altamente cualificada para la creación y edición de cualquier tipo de proyecto gráfico.

Contaplus

Objetivo: Dotar al alumno de la formación necesaria que le permita llevar la contabilidad de una empresa con ayuda de la aplicación informática ContaPlus Elite 2004.

Contabilidad práctica

Objetivo: Estudiar los aspectos básicos de la contabilidad de una empresa, patrimonio, cuentas, compras, ventas, cobros, pagos, etc.

Programación en Java

Objetivo: Dotar al alumno de la metodología y los fundamentos de la programación en Java y prepararlo para enfrentarse a la programación enfocada a servidores, una de las formas de programar en Java más ampliamente extendida a nivel empresarial.

Programación en PHP

Objetivo: Dotar al alumno de los conocimientos necesarios para elaborar páginas web de carácter dinámico, utilizando, para ello, el lenguaje de programación PHP.

MS Access XP (nivel I)

Objetivo: Dotar al alumno de la formación necesaria como para gestionar debidamente en todas sus posibilidades fundamentales una sencilla base de datos.

Ms Outlook XP*

Objetivo: Conocer y manejar las herramientas que Outlook nos proporciona para administrar información.

AutoCAD 3D*

Objetivo: Conocer y manejar las herramientas que proporciona AutoCAD 2004 para el dibujo en tres dimensiones.

Frontpage XP

Objetivo: Crear páginas Web que incorporen textos, imágenes, tablas, formularios, marcos y todo tipo de vínculos.

Quarkxpress 6*

Objetivo: Controlar todo el proceso de creación del documento, desde el diseño inicial hasta el último retoque antes de la publicación, con soporte para diferentes medios y formatos, y con una lista cada vez más amplia de posibilidades de uso.

Facturaplus

Objetivo: Dotar al alumno de la formación necesaria que le permita controlar la gestión de stocks y ventas de una empresa con ayuda de la aplicación informática FacturaPlus Elite 2004.

Iniciación a Visual Basic 6.0

Objetivo: dotar al alumno de la formación inicial necesaria para realizar sencillas aplicaciones en Visual Basic, uno de los lenguajes de programación más usados debido a su simplicidad, merced a unas grandes posibilidades de desarrollo en entornos gráficos.

Java en servidor

Objetivo: Dotar al alumno de los conocimientos que le permitan desarrollar aplicaciones web utilizando todas las tecnologías que pone a disposición la plataforma J2EE (Java 2 Enterprise Edition) y desplegarlas en un servidor de aplicaciones J2EE compatible.

Inglés General Básico

Objetivo: Entender y hacerse entender en inglés a un nivel básico elemental, suficiente para relacionarse y viajar al extranjero pudiendo comunicarse sin grandes dificultades.

MS Project 2003

Objetivo: Dotar al alumno de la formación necesaria que le permita elaborar un plan y un proyecto ayudado del programa Microsoft Project 2003 conociendo con detalle sus posibilidades de trabajo desde la base.

Foros: • AutoCAD y 3DStudio • Gestión • Diseño • Oficia • Programación • Internet

Guías: • Windows • Internet • Medio ambiente • Salud laboral

Inscripciones

Desde el 19 de abril al 30 de septiembre de 2004
Federación de Empresarios de La Rioja • Hnos. Moroy, 8 - 4ª planta, Logroño
www.fer.es/teleformación • Teléfonos: 941 271 204/205/202 • Fax: 941 262 537

subvencionada por: (excepto *)



SERVICIO RIOJANO DE EMPLEO



Gobierno de La Rioja
Hacienda y empleo



La FER *Opina* ...

Formación y Desarrollo tecnológico, pilares básicos para la empresa riojana

Un año más, durante el pasado mes de junio, tuvo lugar la reunión de la Asamblea General de la FER. Sin embargo, a diferencia de otros ejercicios, se ha querido no sólo abordar temas de gestión interna, como la ratificación del presupuesto, la liquidación del ejercicio o la aprobación de la Memoria de Actividades, sino que el Presidente, en su informe, ha abordado con detenimiento la realidad de las empresas riojanas, enviando diferentes mensajes, concretos y claros, tanto a Sindicatos como a los Gobiernos Autónomo y Estatal.

En un contexto de globalización, dominado por la dinámica que marcan las nuevas tecnologías, debemos ser conscientes de la imprescindible mejora de la competitividad de nuestras empresas, cuestión que hay que acometer sin demora. **Para ello, contamos con dos herramientas fundamentales que son la formación y el desarrollo tecnológico y, en un contexto de actualización, -el de la concertación social-, que en el pasado ha dado buenos resultados**, porque se abordó desde la realidad de las situaciones existentes y con un auténtico propósito de colaboración y participación. Esperemos que esto no se olvide ahora.

También durante este mes hemos conocido las propuestas de los diferentes grupos municipales en el Ayuntamiento de Logroño, sobre el Consejo Social de la Ciudad. En principio, **es justo aplaudir la iniciativa y ofrecer nuestra participación activa en el mismo; eso sí respetando siempre nuestro papel como única organización empresarial intersectorial de La Rioja y, consecuentemente, nuestra paridad con la representación sindical.**

Por último, una alusión para los Empresarios Individuales, conocidos comúnmente como Autónomos, cuya aportación a nuestro desarrollo económico está fuera de toda duda, según ha vuelto a evidenciar el informe que, basándonos en los datos que proporciona el Dirce del INE, acabamos de realizar desde el Departamento de Estudios y Proyectos. **Considerar que los empresarios individuales no están representados en los diferentes Consejo Económicos y Sociales de España o, más concretamente, en el de La Rioja, como hemos tenido ocasión de escuchar a alguna organización sindical, no tiene ningún sentido**, cuando resulta que la FER ocupa en su totalidad el Grupo II del CES de La Rioja, en representación de los empresarios, y cuenta con siete vocalías en el mismo. No obstante, y para profundizar en el apoyo a estos empresarios, se ha constituido en la FER y está en fase de registro, la Asociación Intersectorial de Autónomos de La Rioja, un nueva herramienta de apoyo al colectivo empresarial.

FEDERACIÓN DE EMPRESARIOS DE LA RIOJA

FER Magazine:

Edita Federación de Empresarios de La Rioja **Coordina** Departamento de Comunicación de la FER **Diseña y realiza** Nueva Imagen Publicidad **Imprime** Ochoa Impresores.

Sede de la FER: C/ Hermanos Moroy, 8-4ª planta - Teléfono: 941 271 271 - Fax: 941 262 537 - e-mail: fer@fer.es - www.fer.es

Depósito Legal: LR-174-2004. Prohibida la reproducción total o parcial de la misma.

SUMARIO

4-5 Avances y nuevos proyectos

La Federación de Empresarios de La Rioja celebró su Asamblea General Ordinaria en la que expuso sus logros y sus principales inquietudes

06 Acercamiento a las comarcas

Encuentro de la FER en Alfaro

ASOCIACIONES

07 La Entrevista

Luis Ángel Vargas, nuevo presidente de la Asociación de Agencias de Viajes de La Rioja: "Vamos a 'importar' turistas"

08 Búsqueda de racionalidad

FER COMERCIO propone estudiar el calendario cada año para buscar un número adecuado de aperturas en festivos

09 Compromiso con la educación

La Asociación de Industrias de la MADERA y AICCOR ratifican sus acuerdos con el Gobierno

10 Conócenos

Jesús Jiménez. Responsable del Departamento Laboral y Asuntos Jurídicos de la Federación de Empresarios de La Rioja

11 Formación

La FER organiza 19 cursos en cuatro cabeceras de comarca, en el segundo semestre de 2004

12 Euro Info Centro

Cooperación Internacional: Seis empresas riojanas participaron en el Salón Transpirenaico de Alimentación 'Interplus', enmarcado en el proyecto europeo PYRED

13 Salud laboral

Proyecto de investigación: Logroño, Calahorra y Santo Domingo acogieron jornadas técnicas sobre la repercusión de los accidentes menores en la economía

14 Este mes hablamos de...

La empresa riojana: Las pymes conforman el pilar del tejido empresarial de la región

La Federación de Empresarios de La Rioja celebró su **Asamblea General Ordinaria** en la que expuso sus logros y sus principales inquietudes



'Avance'. Esa es la conclusión que se extrae de la asamblea general ordinaria que celebró el pasado 23 de junio La Federación de Empresarios de La Rioja. Un avance que ya es realidad por un lado, y que son proyectos y deseos por el otro. La realidad son las 361 nuevas altas de empresas en el 2003, que han confiado en la FER como única organización empresarial representativa de sus intereses y que hacen rebasar con creces la barrera de los 3.000 asociados.

La Federación de Empresarios de La Rioja supera con creces los 3.000 asociados, tras recibir 361 nuevas altas durante 2003

Pero este periodo de empuje y fortalecimiento no frena los objetivos de la FER, que continúa con su trabajo por la cercanía, el servicio y el dinamismo, y que expuso en esta asamblea a través de su presidente, Julián Doménech, las inquietudes del empresario riojano a quien representa.

Estos proyectos de avance giran en torno a diversos pilares básicos como son la Formación Profesional, la disposición de suficientes y óptimas infraestructuras (tanto suelo industrial como vías de comunicación) o la reestructuración del mercado de trabajo.



Avances y nuevos proyectos



La Formación Profesional y la necesidad de infraestructuras y suelo industrial son algunas de las inquietudes de la entidad

Según aseguró Julián Doménech, la FER "muestra gran orgullo por su intensa reordenación y su conversión en una organización moderna, cercana, abierta y dinámica, y va a seguir trabajando en esa línea de objetivos marcados, afrontando nuevos retos empresariales que contribuyan a la competitividad y desarrollo empresarial de La Rioja". Entre estos objetivos se encontrarían las siguientes acciones:

■ **Cualificación de los recursos humanos:** Es fundamental la integración de los subsistemas de formación (inicial, ocupacional y continua), la puesta en marcha del Catálogo de Cualificaciones

Profesionales, y el reconocimiento del papel esencial de la Formación Profesional en la cualificación de los trabajadores, a la que debe darse un nuevo impulso. Por ello, tras tres años de retrasos, debe ponerse en funcionamiento el Consejo de Formación Profesional y un Plan de Formación Profesional en La Rioja.

■ **Innovación del tejido empresarial:** Se hace imprescindible una verdadera cultura de la innovación en el tejido empresarial. Es importante también el fomento del sector Servicios y el de sectores que generen valor añadido, que permitan inversiones en campos de media y alta tecnología, y más en concreto, el establecimiento de un Parque Tecnológico Digital en La Rioja.

■ **Suelo industrial:** Hay poca oferta y mucha demanda. Los precios del suelo

se han incrementado y ponen freno a la realización de nuevas inversiones. Hay que poner encima de la mesa un Plan de Suelo Industrial.

■ **Infraestructuras viarias:** Deben mejorar urgentemente las infraestructuras viarias que comunican la capital con el resto de La Rioja. Es la mejor manera de vertebrar la región.

■ **Reorganización del mercado de trabajo:** El objetivo es evitar que haya personas apuntadas en el paro mientras que en la gran mayoría de los sectores existe una falta de mano de obra patente.

■ **Ayuda a emprendedores:** La FER presta especial atención a la importancia de los nuevos emprendedores, para los que es fundamental un plan eficaz que facilite y agilice la creación de empresas.



objetivos 2004: calidad, servicio y comunicación

- Alcanzar la certificación **Calidad ISO 9001:2000** y **Medio Ambiente ISO 14.000**.
- Ampliar y mejorar la **formación externa** a desempleados y trabajadores.
- La reforma de los **Estatutos** de la FER y la elaboración de un **Reglamento de Régimen Interior**.
- La potenciación del **Servicio de Orientación e Inserción Sociolaboral**.
- La renovación de la **imagen corporativa** de la FER.
- Intensificar y proponer **nuevos servicios, asesorías y convenios** empresariales.
- Renovar la página **web**, consolidar la **revista FER Magazine**.
- Seguir acercando la Federación de Empresarios a las **cabeceras de comarca**, para conocer las inquietudes y problemas del empresariado de cada zona.



ctos

I Foro Económico de La Rioja

Riojaforum reunió a finales de mayo, y durante tres días, a importantes actores del desarrollo socioeconómico, que participaron en las 14 conferencias y tres debates sobre economía regional organizados en el I Foro Económico de La Rioja, una iniciativa del Ejecutivo riojano y la Cámara de Comercio. Los más de trescientos participantes, entre ellos los máximos responsables de la Federación de Empresarios de La Rioja, con su presidente Julián Doménech al frente, analizaron las relaciones entre globalización, regionalización y desarrollo sostenible.



Acercamiento a las Comarcas

Encuentro de la FER en Alfaro

La Federación de Empresarios de La Rioja celebró el 25 de junio un encuentro con empresarios de la comarca de Alfaro, en el programa de visitas a las distintas localidades riojanas, que se está desarrollando desde febrero.

La principal cuestión que expresaron los empresarios alfareños a la FER fue la solicitud a nuestra Organización Empresarial para que **medie con las Administraciones Públicas** en el avance de los proyectos más importantes de la ciudad y que las diferencias políticas no frenen el avance de aquellas cuestiones que son esenciales para el empresariado y para la ciudad, entre ellos el ansiado **aparcamiento para los transportistas**. Alfaro quiere ser una localidad dinámica, con **suficientes zonas y polígonos**

industriales que posibiliten el crecimiento y asentamiento empresarial y de las inversiones, y con una población que no abandone la localidad hacia otros núcleos de población, ante el estancamiento demográfico actual, según desearon empresarios del sector comercial.

Formación especializada

Los empresarios alfareños manifestaron en su encuentro con la FER la necesidad de mano de obra cualificada y reclamaron una mayor profundización en la formación especializada de los trabajadores y en la cultura empresarial. También pidieron un mayor esfuerzo para enaltecer la figura de empresario, en reconocimiento a su entrega en la creación de empleo y riqueza para la Comunidad.



Expedición a Estados Unidos

El presidente de la Federación de Empresarios de La Rioja, Julián Doménech, emprendió el pasado 14 de junio un viaje institucional, cultural y comercial a Estados Unidos, junto con una delegación encabezada por el presidente de La Rioja, Pedro Sanz, y formada también por los máximos responsables de la Cámara de Comercio y de las consejerías de Presidencia, Agricultura y Desarrollo Económico, y Cultura, además de una treintena de empresarios riojanos. Entre los principales objetivos del viaje, que tuvo algunas de sus etapas en Miami, Nueva York o México, se encuentra la promoción del Rioja y productos característicos de la región, de la lengua castellana y del turismo regional.



Presentación de 'Fer Magazine'. El pasado 4 de mayo nació oficialmente 'Fer Magazine', un auténtico hito en la historia de la Federación de Empresarios de La Rioja, que pretende reflejar el constante avance y dinamismo de la entidad. Según afirmó su presidente, Julián Doménech, en la presentación de la revista, ésta "pretende convertirse progresivamente en una herramienta informativa al servicio de todas y cada una de las empresas y Asociaciones Empresariales de la FER". Se trata de una publicación mensual que en cuanto a su diseño, elaborado por la empresa Nueva Imagen Publicidad, se caracteriza por su frescura visual, gracias a sus numerosas imágenes y colorido, lo que la convierte en una revista de ágil lectura.

"Vamos a 'importar' turistas"

Luis Ángel Vargas,
nuevo presidente de la Asociación de Agencias
de Viajes de La Rioja

Luis Ángel ha viajado mucho, muchísimo. De joven, por devoción. Hoy, después de 32 años como agente de viajes, por profesión. Mientras habla, en pleno "puente" de San Bernabé, está gestionando un viaje a Estados Unidos y México al que él también tiene que acudir. A finales de mayo fue elegido presidente de la Asociación de Agencias de Viajes de La Rioja. Entre sus objetivos, potenciar el turismo receptivo.

P. Las agencias de viajes se ven como empresas que "exportan" viajeros. El último catálogo de su Asociación refleja lo contrario...

R. Hasta ahora el negocio era sacar riojanos fuera. Aunque siempre se ha prestado el servicio inverso para quien quería venir a La Rioja, era prácticamente irrelevante. Sin embargo, la cantidad de gente que visita La Rioja se está incrementando y queremos potenciar este servicio como complementario al tradicional. Es lo que llamamos "servicios receptivos". De la mano de Sodetur estamos acudiendo a ferias nacionales y no descartamos asistir a internacionales.

P. Y en esta faceta ¿qué puede ofrecer La Rioja?

R. Ofrecemos todos nuestros principales recursos, aunque tenemos claro que el vino es el motor del turismo hacia La Rioja. La gente quiere visitar bodegas, comer bien... Nosotros les ofrecemos asesoramiento y les reservamos hoteles, restaurantes, guías...

P. ¿Alguien que se plantee venir a La Rioja llamaría a una agencia de aquí?

R. No vamos a vender al cliente directo sino a los profesionales. Contactamos con agencias de viajes de fuera (nacionales y extranjeras) que son las que nos envían sus clientes.

P. Últimamente se escribe mucho sobre internet como un "chollo" para viajar...

R. No niego que haya oportunidades. Tiene algunas ventajas y muchos inconvenientes. Por ejemplo, una plaza de avión reservada así hay que pagarla por adelantado y no existe, en la mayoría de los casos, derecho a cambio ni cancelación. Además, las compañías venden sólo sus propios billetes, lo que para un viaje con varias conexiones te puede obligar a múltiples gestiones, muchas veces infructuosas. Una agencia ofrece

el precio de internet advirtiéndote de las condiciones y ofrece alternativas, quizás más caras, pero sin riesgos. Hace una gestión integral del viaje.

P. Los usuarios tenemos la sensación de que todas las agencias ofrecen lo mismo.

R. En "paquetes" de viajes (vuelos "charter" a los destinos turísticos más habituales -Canarias, Baleares o Caribe-, o viajes organizados en grupo por mayoristas, por ejemplo) las diferencias son prácticamente inapreciables. Pero cuando se quiere viajar de forma individual -hacer un viaje "a medida" o "de negocios"- se pueden encontrar grandes diferencias entre agencias. En estos casos la experiencia del profesional es básica.

P. ¿Cómo se presenta el verano?

R. Las sensaciones respecto a la temporada son muy buenas. Pese a que el 11-M nos asustó, el sector no ha sufrido. Ha habido destinos que se han resentido (básicamente, aquellos de religión musulmana), pero han sido sustituidos por otros.

P. ¿Y cuáles son las inquietudes del sector?

R. Hay tres preocupaciones que hemos tenido siempre: La estacionalidad (mucho

trabajo en verano y muy poco en invierno) contra lo que poco podemos hacer; los "descuentos" que algunas agencias anuncian a bombo y platillo y que tan perniciosos son para un sector con un beneficio final irrisorio; y el intrusismo profesional que, si bien cada vez es menor, no acaba de desaparecer. También el imparable aumento del número de agencias de viajes es un asunto que nos preocupa, porque el sector está ya prácticamente saturado.

P. Este sector no tiene muy buena prensa. Siempre está en los primeros puestos de las listas de denuncias de los consumidores...

R. No es cierto. Si analizamos la relación entre el número de actuaciones y el de denuncias -como creo que deben hacerse este tipo de "rankings"- el resultado es tan favorable al sector que, sin duda, debería ocupar alguno de los últimos lugares. Y si profundizamos en el contenido de las denuncias, podríamos igualmente observar que hay quejas que nada tienen que ver con la responsabilidad directa de la agencia de viajes: Categoría oficial del hotel que no se corresponde con la real de los servicios, retrasos o cancelaciones de vuelos...



Situación del sector

Agencias en La Rioja: 1986 (7) / 2004 (70 aprox.). **Asociados:** 14 (25 puntos de venta). **Reservas de vuelos 2002/2003:** La Rioja +26%; España: +10%. **Nuevas agencias 2002/2003:** La Rioja, muy por encima de la media nacional. **Características sector:** Asociacionismo muy bajo, sector atomizado (miles de oficinas con un porcentaje altísimo de empresas con una sola oficina).

destinos habituales de los riojanos

Escapadas: Madrid y Barcelona (de moda por el Fórum) y ciudades próximas: San Sebastián, Santander, Bilbao con el Guggenheim, Castilla y León, Asturias...
Vacaciones: Costa mediterránea (Salou-Benidorm); Baleares (verano) y Canarias (invierno); Italia, Centroeuropa, Francia y Caribe.

Búsqueda de racionalidad de

FER COMERCIO propone estudiar el calendario cada año para buscar un **número adecuado de aperturas en festivos**



El **comercio urbano** de La Rioja está viviendo una **época de cambios** muy importantes durante los últimos meses, en los que ha adquirido especial relevancia el debate sobre los horarios comerciales, en el que FER Comercio, como representante de este pequeño comercio, ha hecho su propuesta. Después de diversas reuniones, convocadas por el Consejero de Agricultura y Desarrollo Económico, Javier

Erro, en las que han participado todos los implicados en este debate (Cámara de Comercio, Asociación de Supermercados, Asociación de Grandes Empresas de Distribución, CEPAC, Sindicatos y Organizaciones de Consumidores), la **posición concreta de la Junta Directiva de FER Comercio**, aprobada por **unanimidad**, es que al comercio no le gustaría abrir ningún festivo del año. Sin embargo, en

aras de **buscar la satisfacción del cliente en épocas de mayor consumo** (Navidades y Rebajas), desde FER Comercio se ha buscado un consenso, que en 2005 ha derivado en un **último plantea-**



miento de apertura de cuatro domingos: 2 y 9 de enero, 3 de julio y 18 de diciembre.

En este sentido, FER Comercio considera necesario realizar un **estudio del calendario cada año**, con el objeto de proponer un número racional de aperturas en festivos, que siga esta misma línea.



Los datos de FER Comercio

ANÁLISIS DE LA SITUACIÓN REAL:

- El comercio de calle propone "apertura 0" (De 15 a 17 asociaciones zonales)
- No existe demanda real en La Rioja para abrir en domingos y festivos.

PROPUESTA:

- Apertura de sólo 4 festivos y conocer los argumentos de quienes proponen 8, 12, 20 e incluso 66.

metal

Seis empresas expusieron en la Bienal de Bilbao

Seis empresas riojanas pertenecientes a la Asociación de Industrias del Metal de la FER participaron en la 23ª Bienal Española de la Máquina-Herramienta, que se celebró entre el 7 y el 12 de junio en el recinto ferial de Bilbao (Bilbao Exhibition Centre), un marco excelente para establecer relaciones entre fabricantes, exportadores, importadores y otros profesionales. Talleres Esna, S.A. (Logroño), Prensas ABM, S.L. (Navarrete), Ezquerra Micra + e-micra.com (Logroño), Arisa, S.A. (Logroño), Tezno Cuber Composites-Tezno panel (Logroño) y Tecro Montadores fueron las seis empresas participantes.



madera

Segunda fase del proyecto de Diseño Tutelado

El presidente de la Agencia de Desarrollo Económico de La Rioja, Javier Erro, el presidente de la Asociación de Industrias de la Madera de la FER, y el presidente de Federmueble, Remigio Pellicer, inauguraron el pasado 1 de junio la Jornada de presentación de la segunda fase del proyecto 'Diseño Tutelado para industria del mueble de La Rioja', impulsado por la ADER, en colaboración con la Asociación Provincial de Empresarios de la Madera (FER) y Federmueble.



Se presentaron los resultados de la primera fase, centrada en el desarrollo de productos en diez empresas riojanas que han contado con la asistencia técnica de un diseñador y un equipo de tutela. También se dieron a conocer las líneas de trabajo de la segunda fase, dirigida al empleo de herramientas para desarrollar una estrategia comercial empresarial.

Renovación de la imagen de las empresas riojanas

La Junta Directiva de la Asociación de Industrias de la Madera de la FER, presidida por Fernando Picón, ha acordado poner en práctica una serie de proyectos para potenciar y desarrollar la actividad de las industrias de la madera en La Rioja. Estas acciones se realizarán en el marco

noticias

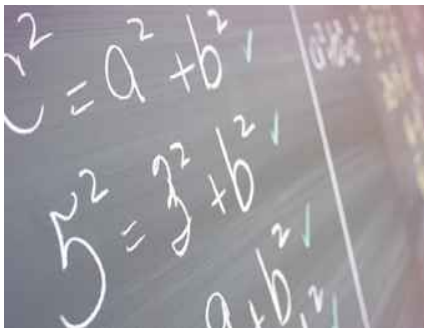
Compromiso con la educación

La Asociación de Industrias de la MADERA y AICCOR ratifican sus acuerdos con el Gobierno

ASOCIACIONES

Dos asociaciones más de la Federación de Empresarios de La Rioja han ratificado sus respectivos convenios de formación con Educación, que vuelven a demostrar su especial interés en el futuro de los más jóvenes.

El 31 de mayo fue el presidente de la Asociación de Industrias de la Madera, Fernando Picón, quien firmó esta colaboración con el consejero de Educación, Cultura y Deportes, Luis Alegre, que tiene como objetivo final el **módulo de Formación Profesional de la Madera y el Mueble** que actualmente se imparte en el **Instituto Rey Don García de Nájera**.



Y sólo un día después, el presidente de la Asociación de Industrias del Calzado y Conexas de La Rioja (AICCOR), Basilio García, ratificó también el compromiso educativo de su asociación empresarial, al firmar con Juan Antonio Gómez Trinidad, director general de Educación, el convenio de formación de los alumnos del **ciclo superior de patronaje de calzado**, que se implantó hace un año en el **IES Virgen**

de Vico de Arnedo. En ambos actos se otorgó una distinción especial al estudiante con mejor expediente de la última promoción 2003-2004. En el caso del módulo de la Madera y el Mueble la distinción recayó sobre el joven **Víctor Manuel Jadraque Ochoa**, mientras que **María Carrillo Pascual** fue la mejor estudiante del ciclo superior de patronaje de calzado.

noticias

del Plan Estratégico de la Madera y el Mueble, y van dirigidas a la comercialización y renovación de la imagen de las empresas riojanas de este sector, con un estudio previo sobre sus necesidades.

Análisis del sector con los sindicatos

La Junta Directiva de la Asociación de Industrias de la Madera de la Federación de Empresarios de La Rioja y los sindicatos MCA-UGT y FECOMA CC.OO. se reunieron en la sede de la FER el pasado 22 de junio para abordar la situación general que vive el sector.



electricidad

Jornada sobre la certificación AENOR

La Asociación de Instaladores Electricistas de La Rioja y AENOR organizaron el 2 de junio una jornada para dar a conocer los sistemas de certificación desarrollados en los distintos componentes eléctricos de una instalación eléctrica (canalizaciones, cajas, cables, luminarias, mecanismos...). La jornada, dirigida a instaladores, arquitectos técnicos, directores de obra y responsables de calidad de empresas fabricantes, entre otros grupos de profesionales, fue inaugurada por el Presidente de AIER, Rubén Alcázar.



hostelería

La XVII promoción de Santo Domingo, apadrinada

La Asociación Riojana de Hoteles, presidida por Jaime García-Calzada, apadrinó a la XVII promoción de la Escuela de Hostelería de Santo Domingo de La Calzada, como suele ser costumbre en este centro formativo. Con este apadrinamiento, la Asociación Riojana de Hoteles muestra su colaboración y apoyo a la labor formativa que desde hace años imparte el IES Camino de Santiago, y que redundará en beneficio del sector turístico de La Rioja y en la cualificación de los profesionales de la hostelería regional.



Jesús Jiménez

Responsable del **Departamento Laboral y Asuntos Jurídicos** de la Federación de Empresarios de La Rioja

"Este departamento está formado por un equipo de reconocido prestigio profesional, con letras bien grandes, y no me equivoco". Así de contundente es Jesús Jiménez, responsable del área laboral y asuntos jurídicos de la FER desde hace 24 años, cuando se le pregunta por el equipo de personas que conforma estas asesorías. Y es que todos ellos han estado ligados a este área desde hace ya varios años: Javier Marín, Joaquín Espert, José Luis Jiménez y Javier Fernández de la Pradilla son los cuatro profesionales del área laboral, mientras que Luis Javier Rodríguez Moroy y Ángel Martínez Maestre asesoran en materia mercantil y fiscal y económico financiera, respectivamente.

P. ¿Qué tipo de asesoramiento se ofrece a los asociados, y a través de qué herramientas?

R. En este departamento ofrecemos, principalmente, tres vías de servicio: una en el propio despacho, en las oficinas de la federación, donde atendemos en persona a los asociados; ofrecemos asesoramiento al 100%, pero desde luego no llegamos a ser una gestoría. En la página web de la FER también introducimos todos los informes, documentos legislativos y ma-

terial de interés para nuestros asociados, que pueden consultar toda esta información de forma rápida y sencilla.

P. Además del asesoramiento previamente solicitado por el asociado, este departamento también se encarga de organizar jornadas informativas, incluso en empresas de cabeceras de comarca.

R. Sin duda, uno de los grandes objetivos de este departamento es no limitarnos a Logroño, sino ofrecer asesoramiento en toda La Rioja; acudimos en persona a las empresas de cabeceras de comarca que tengan interés en esta materia, y ofrecemos charlas y coloquios con los mejores expertos. Una de las últimas ha sido sobre la reforma del Régimen de Autónomos. Desde este área se organiza una jornada por mes prácticamente, y ahora hemos trabajado en una sobre seguridad laboral, porque en la FER estamos cada vez más sensibilizados con la salud laboral.

P. ¿Cuáles son los temas más habituales que se consultan en este departamento?

R. Nosotros asesoramos principalmente en asuntos laborales y de seguridad social, que son los que provocan las principales dudas entre los asociados. En el primero de los campos ofrecemos toda la información posible sobre convenios colectivos y sobre el Estatuto de los Trabajadores. En cuanto a cuestiontes sobre seguridad social, fundamentalmente asesoramos sobre aspectos relacionados con los autónomos y con el Régimen General de Trabajadores.



el equipo de expertos

Asesores laborales

Jesús Jiménez (horario de oficina)
 Javier Marín (lunes, de 17 a 20 horas)
 Joaquín Espert (martes, de 17 a 20 horas)
 José Luis Jiménez (miércoles, de 17 a 20 horas)
 Javier Fernández de la Pradilla (jueves, de 17 a 20 horas)

Asesor económico, financiero y fiscal

Ángel Martínez Maestre (Es necesaria solicitud previa)

Asesor mercantil

Luis Javier Rodríguez Moroy (lunes, 11 a 14 horas)

contacta

Teléfono: 941 271 271 - Fax: 941 262 537 - E-mail: laboral@fer.es

P. Cuando las consultas dejan de ser sólo eso y requieren llevar a cabo actuaciones, ¿qué labor desarrollan?

R. Este departamento ofrece en primer lugar ese asesoramiento 'de despacho', pero si la problemática presentada por el asociado requiere una actuación ya individualizada, por ejemplo acudir a un acto de conciliación, ese servicio ya sale del despacho y pasa a nuestros letrados, bien a través del Tribunal Laboral de La Rioja, bien a través del Tribunal Administrativo (UMAC).

P. ¿Cómo coordináis el trabajo?

R. Cada dos meses nos reunimos para unificar criterios y comentar tanto temas legislativos como sentencias. Tenemos debates internos en los sintetizamos en equipo, siempre con la ley delante.

3 líneas de asesoramiento

- 1. Despacho:** En las oficinas de la FER, los cinco asesores laborales atienden todas las cuestiones que se les planteen, en los diferentes horarios que tienen establecidos.
- 2. Página web:** En www.fer.es se incluyen informes, circulares, regulación y todo tipo de documentos de consulta en materia 'laboral' y 'de asuntos jurídicos'.
- 3. Zonas rurales:** Desde este departamento se organizan charlas y coloquios en empresas de toda La Rioja, que son impartidas por expertos.

La **FER** organiza **19 cursos** en **cuatro cabeceras de comarca**, en el segundo semestre de 2004

En su continua apuesta por la Innovación y el Desarrollo, la FER ha presentado todas las acciones previstas para el segundo semestre de 2004, a través del Departamento de Formación y Empleo. La Teleformación, a través de internet, y las acciones formativas planificadas para Logroño superan ya entre ambas los 60 cursos. Pero

la actividad de la FER llega también hasta las cabeceras de comarca de La Rioja, en las que este segundo semestre, a partir de septiembre, se impartirán un total de 19 cursos. Haro, Nájera, Arnedo y Calahorra acogerán estas actividades, tanto para trabajadores como para desempleados, que son gratuitas.

infórmate

- > **Tipos de cursos:**
Modalidad presencial:
Asistencia física diaria, exigiéndose puntualidad.
- > **Dirigidos a:**
Trabajadores en activo y desempleados.
- > **Fechas:**
Los cursos se impartirán a partir del mes de septiembre de 2004.
- > **Coste:**
Gratuito.
- > **Inscripciones:**
A través de la página web www.fer.es, o en las propias oficinas de la FER. Deberán formalizarse quince días antes de la fecha prevista para el inicio de cada curso.
- > **Certificado:**
Finalizado el curso, la FER emite un Diploma de asistencia y aprovechamiento para los alumnos que como mínimo hayan asistido al 80% de las horas lectivas.

haro

- Reglamento Electrotécnico de Baja Tensión e ITCs
- Análisis de Estados financieros
- Prevención de riesgos (Nivel básico)
- Ley de protección de datos: Cómo debe adaptarse una empresa

arnedo

- Nóminas por ordenador
- Atención al cliente, atención telefónica

calahorra

- Instalador electricista (acceso al certificado individual en baja tensión)
- Especialista en líneas aéreas o subterráneas para distribución de energía
- Especialista en locales con riesgo de incendio o explosión
- Especialista en lámparas de descarga en alta tensión
- Especialista en instalaciones generadoras de baja tensión
- Inglés Técnico Comercial
 - Dirección de empresa familiar
 - Manipulador de productos fitosanitarios
 - Gestión medioambiental real y práctica en la empresa
- Dirección de reuniones
 - Ley de protección de datos: Cómo debe adaptarse una empresa

nájera

- Internet para la pyme
- Autocad 2D

curso de fontanería para desempleados



La FER inició el pasado 21 de junio un curso de fontanería dirigido a desempleados. El objetivo que se persigue no es otro sino el de conectar oferta y demanda: **responder a las necesidades formativas sectoriales** que plantean las empresas de esta actividad, y **formar en un oficio de gran demanda** y con una importante proyección en el mercado de trabajo.

- **Imparten:** La ingeniera técnico Vanesa García y el experto en instalaciones de fontanería y gas, Juan Pablo Argomaniz.
- **Destinatarios:** Quince desempleados seleccionados entre todas las solicitudes.
- **Duración:** Desde el 21 de junio hasta febrero de 2005, con un total de 739 horas lectivas.
- **Subvencionan:** Servicio Riojano de Empleo y el Fondo Social Europeo.

Cooperación Internacional

Seis empresas riojanas participaron en el Salón Transpirenaico de Alimentación 'Interplus', enmarcado en el proyecto europeo **PYRED**



Uno de los principales objetivos del Euro Info Centro de la FER es trabajar por la **internacionalización de las empresas riojanas**, facilitando las buenas relaciones de éstas con otras entidades de la Unión. Así lo refleja la participación de seis empresas riojanas, apoyadas por el Euro Info Centro de la FER, en el Salón Transpirenaico de Alimentación 'Interplus', celebrado durante tres días (16, 17 y 18 de junio) en **Pamplona** y organizado por las Cámaras de Comercio de Navarra, Guipúzcoa y Bayona (Francia).



Un total de **100 expositores, distribuidos en 3.300 metros cuadrados** bajo el lema '**la calidad de lo natural**', se dieron cita en esta feria, que tiene por objetivo fomentar los encuentros entre empresas riojanas y francesas para alcanzar acuerdos de cooperación. La participación de las empresas riojanas en esta feria está enmarcada en el proyecto europeo PYRED, que se gestiona desde el Euro Info Centro de la FER.

- 1**
Empresa: Señorío de Somalo S.L. (Bobadilla)
Actividad de la empresa: Bodega vinos de Rioja.
Marcas comerciales: Señorío de Somalo - Prometedor.

- 2**
Empresa: Destilerías Ezcaray S.L. (Ezcaray)
Actividad de la empresa: Destilación y elaboración de orujo y licores de orujo.
Marcas comerciales: Ibaya.

- 3**
Empresa: Vinagreras de Haro S.L. (Haro)
Actividad de la empresa: Elaboración de vinagre de vino.
Marcas comerciales: GAR y LG

- 4**
Empresa: Harinera Riojana S.A. (Nájera)
Actividad: Fabricación de harina de trigo.
Marcas comerciales: Florencia Aurora (400w), Gran Fuerza (300w), Serrana (225w), Glera (175w), Glosa (125w9)

- 5**
Empresa: Embutidos Luis Gil S.L. (Alberite)
Actividad de la empresa: Elaboración de embutidos y patés artesanos.
Marcas comerciales: Luis Gil, Don Luis y Maderuelo.

- 6**
Empresa: Juliochamp S.L. (Autol)
Actividad de la empresa: Cultivo de seta smi-take y pleurotus-ostreatus.
Marcas comerciales: Achike y Juliochamp.



Jornada de Emprendedores. El Euro Info Centro de la FER, la ADER y el Servicio Riojano de Empleo celebraron la II Jornada de Emprendedores, en el marco del Proyecto FIDES, el pasado 25 de mayo de 2004. Dos ponencias sobre cómo negociar con las entidades bancarias y sobre motivación y liderazgo, además de una mesa redonda con diversas iniciativas emprendedoras fueron las principales actividades de esta jornada.

Avance en planes de negocio de base tecnológica

La FER y ADER celebraron el pasado **16 de junio una jornada** sobre la elaboración de planes de negocio de base tecnológica, enmarcada en el proyecto Febat, gestionado por el Euro Info Centro de la FER. Este proyecto tiene entre sus principales objetivos el fomento del empleo y el **apoyo a la creación de empresas de base tecnológica**, como sistemas de adaptación al desarrollo tecnológico y a la innovación, así como a las nuevas tendencias del mercado de trabajo. En este marco se ha creado, como acción piloto, **un Centro de Iniciativas Empresariales de Base Tecnológica** orientado a facilitar la generación de nuevas iniciativas empresariales, a través de la dotación de infraestructura común de servicios y equipamiento básico para la ubicación de un total de 6 nuevos proyectos empresariales que se caractericen por su marcado carácter tecnológico.

Proyecto de investigación

Logroño, Calahorra y Santo Domingo acogieron los días 21, 22 y 23 de junio unas jornadas excepcionales sobre salud laboral organizadas por la Federación de Empresarios de La Rioja. Y fueron excepcionales por dos motivos: porque contaron con la ponencia de Luis Pujol Senovilla, técnico del Centro Nacional de Condiciones de Trabajo, del Instituto Nacional de Seguridad e Higiene en el Trabajo (INSHT), y porque el enfoque de su temática fue muy novedoso. Bajo el título de **'Metodología para la evaluación económica de los accidentes de trabajo'**, Luis Pujol desgranó durante estos tres días el proyecto piloto que desde su centro se lleva a cabo para estimular la acción preventiva en las empresas.

Coste para las pymes

El objetivo del proyecto consiste en la selección de los primeros elementos, incluida una prueba 'test' piloto en una muestra de empresas, para responder a una necesidad, especialmente existente en las pymes.

avance en las tareas realizadas hasta el momento (que se han centrado sobre todo en cálculos del coste de los accidentes laborales graves), y analiza el **impacto de los accidentes menores** en la economía de las empresas, que según estudios puede ser incluso superior al impacto de los más graves.



De izquierda a derecha, Jesús Jiménez, Luis Pujol y Emilio Abel de la Cruz Ugarte.

objetivos del estudio

1. **Elaborar un método**, destinado preferentemente a las pymes, que permita **estimar el coste** de los **accidentes** considerados **'menores'** (que requieran baja laboral, pero no ingreso hospitalario) y que cumpla con los requisitos de facilidad de cumplimentación, fiabilidad de resultados y utilidad para la acción preventiva de la empresa.
2. Proporcionar a las empresas una herramienta que sirva de **estímulo a la gerencia** para llevar a cabo la acción preventiva.
3. Disponer de un **método** para la estimación del coste de los accidentes, **cuya evaluación no suponga un ejercicio contable, sino** la obtención de una **cifra estimativa**, lo más próxima posible a la realidad, sacrificando, dentro de unos márgenes aceptables, exactitud por simplicidad.



Las conclusiones

Tras realizar el proyecto piloto en una muestra de empresas, se ha llegado a las siguientes conclusiones:

■ **Sencillez:** La metodología se aplicará inmediatamente después de ocurrir el accidente para evitar problemas de memoria, y se realizará preferiblemente en soporte informático.

■ **Fiabilidad:** Las práctica totalidad de las empresas 'piloto' lo consideran un método fiable.

■ **Utilidad:** Existe un criterio unánime de que la valoración económica es un elemento fuertemente motivador para que la dirección de la empresa destine los recursos necesarios a la prevención de riesgos laborales.

la empresa riojana

Las **pymes** conforman el **pilar del tejido** empresarial de la región

Las **pequeñas y medianas empresas preponderan** en el tejido empresarial de La Rioja. Esa es la afirmación más clara que se puede extraer de los datos del informe elaborado por el Departamento de Estudios y Proyectos de la FER sobre el ámbito empresarial de la región. Por lo tanto, un aspecto positivo de este estudio, que está elaborado a partir de las cifras de 2003 del Directorio Central de Empresas del Instituto Nacional de Estadística, es la **menor dependencia de los altibajos de contratación en las grandes empresas o multinacionales** que existe en la región, en términos de empleo.

Otra de las conclusiones más positivas del informe de la FER es el aumento del número de empresas respecto al año



El sector de la construcción mantiene el buen tono de años anteriores.

anterior: en el recuento total se recogen **595 empresas más que el año pasado**, lo que supone un aumento del 3,05% con respecto al año 2002. Sin embargo, a pesar del valor de este dato, La Rioja se encuentra por debajo de la subida

experimentada en la media nacional, que ha sido del 3,79% en 2003.

Espectacular aumento fue el de las actividades asociativas, que en un año no sólo se han duplicado, sino que han experimentado una variación del 112,20%.

Evolución por sectores

DATOS: Nº empresas. Fuente: DIRCE, Instituto Nacional de Estadística.

	EMPRESAS SIN ASALARIADOS			EMPRESAS CON ASALARIADOS		
	2002	2003	Variación Neta	2002	2003	Variación Neta
INDUSTRIA	921	927	6	1.969	1.987	18
CONSTRUCCIÓN	1.341	1.445	104	1.272	1.348	76
COMERCIO	3.236	3.151	-84	2.668	2.725	57
OTROS SERVICIOS	4.653	4.786	133	3.439	3.725	286
TOTAL	10.151	10.309	158	9.348	9.785	437

INDUSTRIA:

- 1.- Buen comportamiento del sector de fabricación de **calzado** con 10 empresas más.
- 2.- Aumentos significativos en **textil, madera, y metal**.
- 3.- Caída en la industria **química**.

CONSTRUCCIÓN:

- 1.- El sector mantiene el buen tono de años anteriores, y se registran **180 empresas más** que el año anterior.

COMERCIO:

- 1.- Termina con 28 empresas menos, pero si atendemos a los comercios con asalariados se observa un aumento de 57, lo que nos da a entender que **el pequeño comercio se resiente**.

SERVICIOS:

- 1.- Es el **sector que más sube** en términos absolutos, con 419 empresas más (286 de ellas con asalariados). Esto supone un aumento del 5,18% y del 4,66% respectivamente.

fer

Federación de Empresarios de La Rioja

Servicios y Asesorías

ASESORÍA LABORAL

Jesús Jiménez (horario de oficina)
Javier Marín (lunes, de 17,00 a 20,00 h.)
Joaquín Espert (martes, de 17,00 a 20,00 h.)
José Luis Jiménez (miércoles, de 17,00 a 20,00 h.)
Javier Fernández de la Pradilla (jueves, de 17,00 a 20,00 h.)

ASESORÍA ECONÓMICO, FINANCIERA Y FISCAL

Ángel Martínez Maestre (es necesaria solicitud previa)

ASESORÍA MERCANTIL

Luis Javier Rodríguez Moroy (jueves, 11,00 a 14,00 h.)

ASESORÍA DE MEDIO AMBIENTE

Asociación TEJIDO VERDE (miércoles, de 9,00 a 12,30 h. Es necesaria solicitud previa)

ASESORÍA DE SEGUROS

Asociación de Corredores de Seguros (Adecor)
(es necesaria la solicitud previa)

ASESORÍA DE RIESGOS LABORALES

Diego Gonzalo (horario de oficina)

ASESORÍA DE LA ASOCIACIÓN DE INSTALADORES ELECTRICISTAS

Fernando Azofra (jueves, de 16,30 a 18,30 h.)

ÁREA DE CONSTRUCCIÓN (CPAR)

Asesoría de Urbanismo
Luis Martínez Villoslada (miércoles, de 17,00 a 20,00 h.)
Asesoría de Consumo
Iñigo González Nagore (martes, de 17,00 a 20,00 h.)
Asesoría de Acometidas Eléctricas
Manuel Jiménez Brea (lunes alternos, de 17,00 a 20,00 h.)

LEGISLACIÓN SECTORIAL

EURO INFO CENTRO

Departamento de Euroventanilla (horario de oficina)

FORMACIÓN Y EMPLEO

Cursos presenciales y semipresenciales para trabajadores y desempleados
Teleformación
Servicio de Orientación Laboral y Bolsa de Trabajo (horario de oficina)

ESTUDIOS Y PROYECTOS

COMUNICACIÓN Y MÁRKETING

SISTEMA DE COMUNICACIÓN EMPRESARIAL (FERCOM) Y ASISTENCIA EN TECNOLOGÍAS DE LA INFORMACIÓN Y COMUNICACIÓN

CONVENIOS Y ACUERDOS DE COLABORACIÓN

Acuerdo con Telefónica fija y móviles sobre descuentos en las tarifas.
Acuerdo con AENOR para la implantación de certificaciones de sistemas de gestión de Calidad, Medio Ambiente, Seguridad, certificación de productos, etc.
Acuerdo con ASE, SL para la realización de estudios sobre ahorro energético en alta tensión.
Acuerdo con Clínica Universitaria de Navarra (seguro médico).

Hermanos Moroy, 8-4ª planta - Teléfono: 941 271 271 - Fax: 941 262 537 - e-mail: fer@fer.es

Horario de oficina: de lunes a jueves (de 8,30 a 14,00 h. y de 16,30 a 20,00 h.) viernes (de 8,30 a 14,00 h.)

Horario de verano: de lunes a viernes (de 8,00 a 15,00 h.)

www.fer.es

abierta

cercana
dinámica

QUIÉN REPRESENTA A LA FER Y DÓNDE

CONFEDERACIÓN ESPAÑOLA DE ORGANIZACIONES EMPRESARIALES (CEOE), compuesta por todas las organizaciones territoriales y sectoriales españolas. Dentro de esta Confederación, la FER ostenta representación tanto en sus Órganos de Gobierno, como en Órganos de Estudio y Consultivos.

LOS ÓRGANOS DE GOBIERNO:

• **ASAMBLEA GENERAL DE CEOE**, órgano supremo de gobierno y decisión.

Delegados de la FER: **D. Julián Doménech Reverté - D. Carlos del Rey D. José Calle.**

FUNCIONES: Reformar los Estatutos. Aprobar los programas y planes de actuación de la Confederación. Elegir al Presidente y a los vocales de la Junta Directiva.

• **JUNTA DIRECTIVA**, gestión, administración y dirección de la Confederación.

Vocal de la FER: **D. Julián Doménech Reverté.**

FUNCIONES: Dirigir las actividades de la Confederación. Disponer lo necesario para la ejecución de los acuerdos de la Asamblea General. Proponer a la Asamblea las representaciones que hayan de atribuirse a los miembros de pleno derecho.

ÓRGANOS DE ESTUDIO Y CONSULTIVOS:

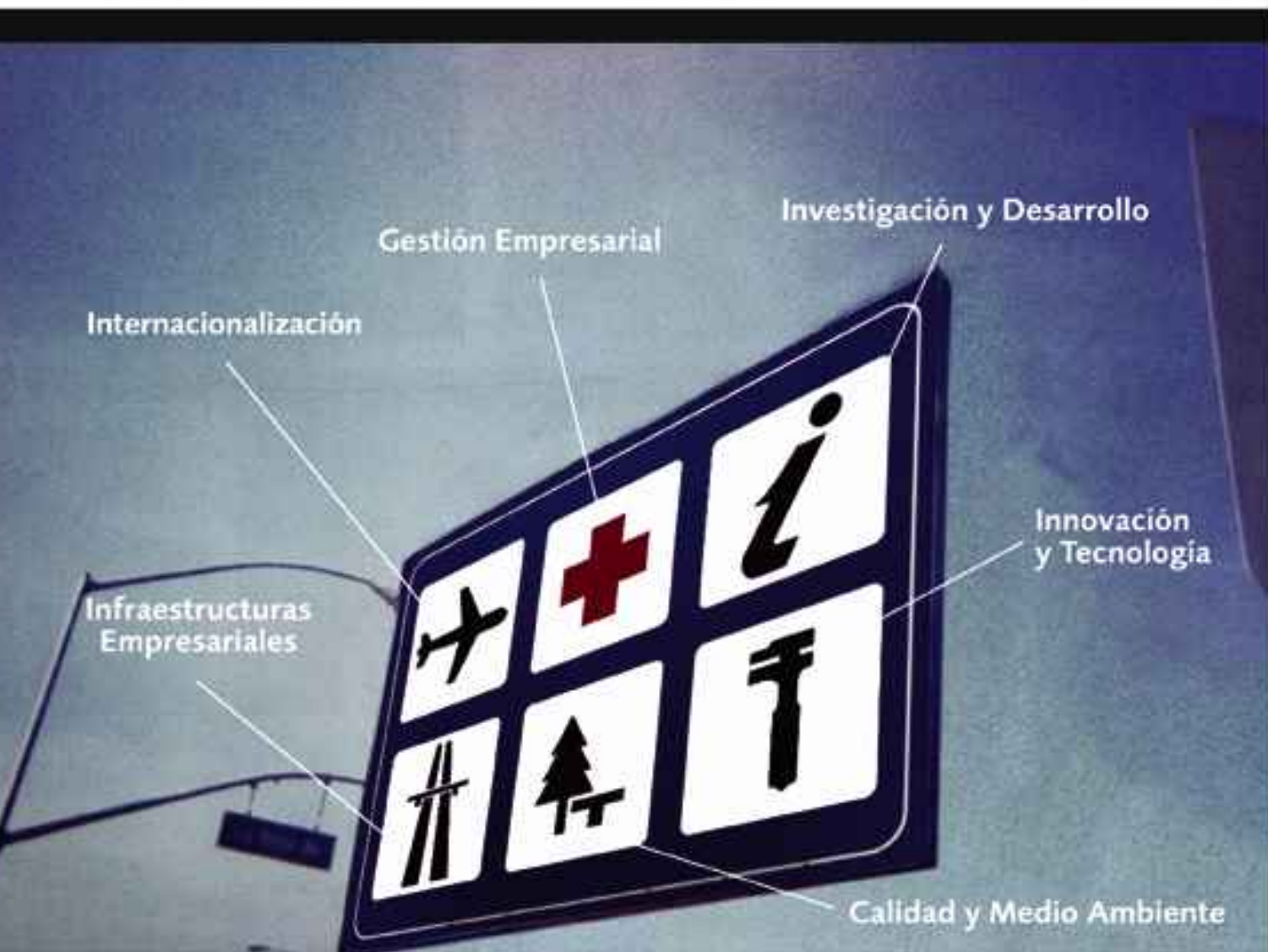
• **COMISIÓN DE SANIDAD, SEGURIDAD SOCIAL Y PREVENCIÓN DE RIESGOS LABORALES.** Representantes de la FER: **D. Emilio Abel de la Cruz Ugarte - D. Javier Lazcano.**

• **COMISIÓN DE RELACIONES LABORALES.** Representantes de la FER: **D. Emilio Abel de la Cruz Ugarte - D. Javier Lazcano.**

• **COMISIÓN DE EMPRESA FAMILIAR.** Representantes de la FER: **D. Francisco Javier Achíaga López.**

• **CONSEJO EMPRESARIAL PARA LA SOCIEDAD DE LA INFORMACIÓN.** Representantes de la FER: **D. Andrés Beracochea.**

• **COMISIÓN DE POLÍTICA EDUCATIVA Y ENSEÑANZA.** Representantes de la FER: **D. Miguel Pascual.**



La mejor asistencia en viaje

El camino a recorrer es largo y complicado, lleno de obstáculos a los que deben enfrentarse nuestras empresas. Para ello, el Gobierno de La Rioja, a través de la ADER, pone a disposición de los empresarios riojanos la más completa red de asistencia. Para que su viaje, nuestro viaje, llegue a buen puerto.